

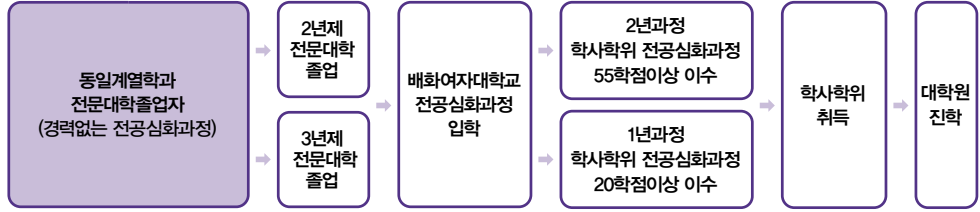
2026학년도 학사학위 전공심화과정

신입생 모집요강

01

학사학위 전공심화과정 안내

학사학위 전공심화과정이란 전문대학 또는 동등 이상의 학위과정을 졸업한 자로서 우리대학에서 전공심화 과정을 이수할 경우, 우리대학의 총장명의로 4년제와 동일한 학사학위를 취득할 수 있는 제도임
단, 지원하는 학과와 전문학사 학위과정이 동일계열이어야 함



02

모집학과 및 모집인원

수업연한	계열	모집학과명	주야	모집인원	비고
1년과정	공 학	컴퓨터공학과	야간	25	
		소프트웨어공학과	야간	20	
	자연과학	유아교육학과	야간	64	
		식품영양학과	야간	30	
2년과정	인문사회	패션산업학과	야간	18	
		글로벌호텔관광학과	야간	14	
	자연과학	조리학과	야간	25	
		한복문화콘텐츠학과	야간	15	
계				211	

- ※ 모든 학과 산업체 경력없는 과정임
- ※ 모든 학과 면접고사 미 실시
- ※ 남학생 지원 가능

03

전형일정

구분	전형일정	비고
인터넷 원서접수	2025.12.01.(월) ~ 2026.01.05.(월) 18:00	https://ipsi.baewha.ac.kr https://www.uwayapply.com
관련 서류제출	2025.12.01.(월) ~ 2026.01.08.(목) 17:00	방문 및 등기우편 제출
합격자 발표	2026.01.20.(화) 14:00 예정	우리대학 입시홈페이지
등록기간	2026.01.21.(수) ~ 01.23.(금) 16:00	우리은행 가상계좌 입금
추가합격자 발표 및 등록	2026.01.26.(월) ~ 02.27.(금)	미등록 결원 발생 시
추가모집	2026.01.06.(화) ~ 02.27.(금)	미충원 결원 발생 시

※ 2026학년도 등록금이 인상될 경우 등록금을 추가 납부할 수 있으며, 납부기간은 추후 공지함

04

전형료

30,000원 / 인터넷접수 수수료 5,000원

05

성적반영방법 및 산업체 재직경력 가산점

가. 성적 반영방법 : 대학성적 100%(500점)

나. 성적산출방법

구분	성적산출
대학성적	1) 출신 대학에서 취득한 전학년의 평점평균을 반영 2) 4.5만점 기준(4.5만점 기준이 아닐 경우 4.5만점으로 환산 후 적용) 3) 대학성적 산출방법 <전학년 평점평균 ÷ 4.5(평점평균 만점기준) × 500(성적반영점수)> ※ 소수점 이하 절사

다. 산업체 재직경력 가산점(컴퓨터공학과, 소프트웨어공학과, 패션산업학과, 한복문화콘텐츠학과)

경력기간	3년 이상	2년 이상~ 3년 미만	1년 이상~ 2년 미만	6개월 이상~ 1년 미만	1개월 이상~ 6개월 미만
가산점	110점	75점	60점	30점	15점

※ 관련 산업체 재직경력에 따른 가산점 부여【별표2】

06

사정원칙

동점자 처리기준	가. 출신대학 취득성적(평점평균)이 높은 자 나. 출신대학 취득학점이 많은 자 다. 1학년 1학기 취득성적(평점평균)이 높은 자 라. 1학년 2학기 취득성적(평점평균)이 높은 자 마. 최근 졸업(예정)자
미충원 및 미등록 시 사정기준	가. 미등록 등으로 인한 결원보충은 입학전형성적 총점의 차순위자로 충원함 나. 추가합격자 선발 후 예비자원이 없을 경우 추가모집을 통해 충원함

07

지원자격 및 제출서류

가. 1년 과정

지원자격	<ul style="list-style-type: none"> ▶ 동일계열의 전문대학 또는 이와 동등 이상의 학위과정을 졸업한 자 또는 졸업예정자 ▶ 4년제 대학 3년 이상 수료자 ▶ 국가평생교육진흥원 학사학위 취득자
전형방법	졸업예정자의 성적 반영은 최종학기 성적까지 합산된 성적을 반영함 (3학년 2학기 또는 4년제 대학 3년 이상 수료자인 경우만 지원 가능)
제출서류 (공통)	1) 전문대학 또는 대학(동등 이상 학력인정 각종 학교) 졸업(예정)증명서 1부 (4년제 대학 3년 이상 수료자인 경우는 이수한 수료증명서 1부) 2) 전문대학 또는 대학(동등 이상 학력인정 각종 학교) 성적증명서 1부 (4년제 대학 3년 이상 수료자인 경우는 이수한 전 교과목 성적증명서 1부) 3) 성적증명서에 반드시 전학년 평점평균(특점/만점)과 100점 만점으로 환산점수가 기재되어야 함 (4.5만점 기준) ※ 평생교육법에 적용되는 각종학교는 국가평생교육진흥원에서 발급받은 서류를 제출하여야 함

나. 2년 과정

지원자격	<ul style="list-style-type: none"> ▶ 동일계열의 전문대학 또는 이와 동등 이상의 학위과정을 졸업한 자 또는 졸업예정자 ▶ 4년제 대학 2년 이상 수료자 ▶ 국가평생교육진흥원 전문학사학위 취득자, 학사학위 취득자
전형방법	졸업예정자의 성적 반영은 최종학기 성적까지 합산된 성적을 반영함 (2학년 2학기 또는 3학년 2학기 또는 4년제 대학 2년 이상 수료자인 경우만 지원 가능)
제출서류	1) 전문대학 또는 대학(동등 이상 학력인정 각종 학교) 졸업(예정)증명서 1부 (4년제 대학 2년 이상 수료자인 경우는 이수한 수료증명서 1부) 2) 전문대학 또는 대학(동등 이상 학력인정 각종 학교) 성적증명서 1부 (4년제 대학 2년 이상 수료자인 경우는 이수한 전 교과목 성적증명서 1부) 3) 성적증명서에 반드시 전학년 평점평균(특점/만점)과 100점 만점으로 환산점수가 기재되어야 함 (4.5만점 기준) ※ 평생교육법에 적용되는 각종학교는 국가평생교육진흥원에서 발급받은 서류를 제출하여야 함

다. 산업체 재직경력 가산점 제출서류(해당자)

제출서류	1) 경력기술서 1부(본교 서식) 2) 재직(경력)증명서 1부(본교 서식) 3) 직장건강보험 자격득실 확인서, 국민연금 가입증명서, 고용(산재)보험 자격이력내역서 중 1부(해당 발급기관) ※ 대학 졸업 이후 재직경력만 해당됨 ※ 본교 서식은 입시홈페이지 "자료실" 메뉴 활용
------	---

※ 서류제출 유의사항

⇒ 배화여자대학교 졸업자 및 2026년 2월 졸업예정자는 졸업(예정)증명서, 성적증명서를 제출하지 않음(본교에서 일괄 처리 함)

- 1) 지원자는 해당서류(제출일자 기준 1개월 이내 발급)를 반드시 제출하여야 함
- 2) 제출서류 우측하단에 지망학과 및 수험번호를 기입하여 방문 또는 등기우편으로 우송하여야 함
- 3) 제출처 : 우편번호(03039) 서울특별시 종로구 필운대로 1길 34 배화여자대학교 입학홍보처 입학홍보팀
- 4) 제출된 서류는 일체 반환하거나 수정할 수 없음
- 5) 제출서류가 정해진 기간 내 도착하지 않거나, 자격요건 결격사유 발생 시 입학사정에서 제외함

08

동일계열 인정 기준 및 학력인정 기준

가. 1년 과정

동일계열 인정 기준	1) 대학(산업대학·교육대학, 원격대학, 방송·통신대학 및 이에 준하는 학력인정 각종학교를 포함)에서 3학년 이상의 교육과정을 이수한 자로서 지원하는 학과와 전문학사 학위과정의 동일계열이어야 함 2) 전문학사학위과정과 지원하는 전공심화과정의 교육과정 일치여부를 의미하며, 【별표1】 관련 학과를 기준으로 판단함 3) 전공심화과정 학과의 관련학과를 졸업하지 않았더라도 전공심화과정 학과의 관련학점을 50% 이상 이수한 경우 관련학과 졸업자로 인정함 4) 【별표1】에 명시되지 않은 경우 동일계열의 일치여부는 전공심화과정운영위원회에서 결정함
학력인정 기준	▶ 전문대학을 졸업한 자 또는 이와 동등 이상의 학력이 있다고 인정되는 자 (2026년 2월 졸업 또는 수료 예정자, 학위 취득 예정자도 지원 가능함)

나. 2년 과정

동일계열 인정 기준	1) 대학(산업대학·교육대학, 원격대학, 방송·통신대학 및 이에 준하는 학력인정 각종학교를 포함)에서 2학년 또는 3학년 이상의 교육과정을 이수한 자로서 지원하는 학과와 전문학사 학위 과정이 동일계열이어야 함 2) 전문학사학위과정과 지원하는 전공심화과정의 교육과정 일치여부를 의미하며, 【별표1】 관련 학과를 기준으로 판단함 3) 전공심화과정 학과의 관련학과를 졸업하지 않았더라도 전공심화과정 학과의 관련학점을 50% 이상 이수한 경우 관련학과 졸업자로 인정함 4) 【별표1】에 명시되지 않은 경우 동일계열의 일치여부는 전공심화과정운영위원회에서 결정함
학력인정 기준	▶ 전문대학을 졸업한 자 또는 이와 동등 이상의 학력이 있다고 인정되는 자 (2026년 2월 졸업 또는 수료 예정자, 학위 취득 예정자도 지원 가능함)

09

출신대학 지원자격

수업연한	계열	모집학과명	전문대학 졸업자		4년제 대학교 수료 또는 졸업자		
			2년제	3년제	2학년 수료	3학년 이상 수료	졸업자
1년과정	공학	컴퓨터공학과	지원불가	지원가능	지원불가	지원가능	지원가능
		소프트웨어공학과					
	인문사회	유아교육학과					
	자연과학	식품영양학과					
2년과정	자연과학	패션산업학과	지원가능	지원가능	지원가능	지원가능	
		글로벌호텔관광학과					
		조리학과					
		한복문화콘텐츠학과					

※ 1년과정은 3년제 이상, 2년과정은 2년제 이상 출신자 지원을 원칙으로 함

※ 외국대학 학위소지자 지원 불가

10

원서접수 및 지원방법

가. 인터넷접수 : 우리대학 입학홈페이지 또는 유웨이 접수사이트 접속

나. 전형료 : 30,000원 / 인터넷접수 수수료 5,000원

다. 학점은 4.5만점으로 환산하여 작성함

라. 인터넷접수 시 유의사항

- 1) 원서는 접수사이트 회원 가입 시 약관 및 안내문을 빠짐없이 확인하고 작성하여야 함
- 2) 원서를 작성하기 전에 모집요강을 확인하고 반드시 1인이 1개 원서만 접수하여야 함
- 3) 접수된 서류, 원서접수 수수료 및 전형료는 반환하지 않음
- 4) 원서접수 시 전자결제가 완료되지 않을 경우 미 접수되므로 유의하여야 함
- 5) 전형료 결제 후에는 입력한 내용을 수정 및 취소할 수 없으므로 반드시 입력사항을 확인 후 결제하여야 함
- 6) 본인의 실수로 ID 및 Password를 잊어버리거나 노출되어 발생하는 문제는 수험생 본인의 책임임
- 7) 본인이 기재하지 아니하거나 잘못 입력한 사항으로 문제가 발생하는 경우 수험생 본인의 책임임
- 8) 출력한 수험표에 수험번호가 기재되어 있는지 확인하고 본인의 지원사항과 일치여부를 반드시 확인하여야 함

11

입학포기 및 등록금 환불안내

가. 타 대학 합격 또는 개인사정에 의하여 입학을 포기할 경우에는 우리대학 입학홈페이지에 입학포기 신청을 하여야 함

나. 입학포기 신청은 2026.02.27(금) 12시까지 가능하며 이후에는 자퇴 처리됨(입학홈페이지 "등록포기 신청" 메뉴 활용)

다. 토, 일요일 및 공휴일은 **환불 신청만 가능함**

라. 환불계좌는 원서 접수 시 작성한 계좌를 원칙으로 함

마. 자퇴처리에 따른 등록금 반환은 "대학등록금에관한규칙" 제6조 등록금 반환 기준을 적용함

사유발생 시기	반환금액
입학일 또는 당해학기 개시일 전일까지	납입금 전액
학기개시일 30일 경과 전	수업료의 6분의 5 해당액
학기개시일 30일이 경과한 날부터 60일 경과 전	수업료의 3분의 2 해당액
학기개시일 60일이 경과한 날부터 90일 경과 전	수업료의 2분의 1 해당액
학기개시일 90일 경과 후	반환하지 않음

12

전형료 환불 및 반환

가. 원서접수 이후(전형료 결제 완료 후)에는 접수된 서류, 원서접수 수수료 및 전형료는 반환하지 않음 (단, 지원자격 미달자는 인터넷접수 수수료를 제외한 전형료를 환불함)

나. 전형료 수입 대비 지출에 따른 잔액이 발생할 경우 전형료를 납부한 수험생에게 해당 학년도 4월 30일까지 납부한 전형료에 비례하여 반환할 수 있음

- 1) 입학전형료 반환 시 반환 대상자가 학교를 직접 방문하는 방법과 반환 대상자가 지정하는 금융기관의 계좌로 이체하는 방법을 선택할 수 있음
- 2) 계좌이체 시 금융기관 전산망을 이용하는데 드는 비용을 차감하고 반환할 수 있으며, 금융기관 전산망을 이용하는데 드는 비용이 반환할 금액 이상이면 반환하지 않을 수 있음
- 3) 전형료 반환 시 입학원서 상의 계좌정보가 불일치하는 경우가 발생하므로 해당 학년도 4월 30일까지는 원서상의 계좌번호를 유지하기 바람

13

추가합격자 선발 방법

가. 미등록으로 인한 결원이 발생할 경우 예비후보 순으로 추가합격자를 개별 통지할 예정이며, 추가합격자는 지정된 기일 내에 등록을 하여야 함

나. 추가합격자는 모집단위 인원의 100% 범위 내에서 성적순으로 선발함

다. 추가합격자로 통보 받은 자가 등록의사가 없을 때는 등록포기자로 간주하여 불합격 처리하며, 차순위자로 우선 총원함

14

추가모집 선발 방법

- 가. 최초모집 모집인원 대비 지원인원 미달 학과는 추가모집을 실시함
- 나. 미등록 결원에 따른 추가합격자 선발 후 예비자원이 없을 경우 추가모집을 실시함
- 다. 추가모집 일정 및 모집인원은 우리대학 입학홈페이지에 게재함
- 라. 추가모집 선발은 원서접수 순으로 하며 등록기간은 추후 개별 통보함

15

기타

- 가. 원서 접수 시 수험생 연락처는 전형기간 중 24시간 가장 빨리 연락 받을 수 있는 전화번호를 지역번호까지 기재하고 E-mail 주소를 기재함(전화불통 등으로 인하여 발생된 불이익은 수험생 책임)
- 나. 모집요강에 구체적으로 명시되지 않은 사항은 우리대학 전공심화과정운영위원회에서 결정함
- 다. **학급편성 : 등록인원이 10명에 미달할 경우 학급을 개설하지 않을 수 있음**
- 라. 기타 사항은 우리대학 입학홈페이지(<https://ipsi.baewha.ac.kr>) 또는 입학홍보처 입학홍보팀으로 문의 (02-397-0541~2)
- 마. 우리대학은 개인의 신체나 신념, 인종, 장애 등에 차별을 두지 않는 입학전형 계획을 수립하여 준수함
- 바. 학과 상담전화

컴퓨터공학과	소프트웨어공학과	유아교육학과	글로벌호텔관광학과
02-399-0845	02-399-0845	02-397-0572	02-399-0845
조리학과	패션산업학과	식품영양학과	한복문화콘텐츠학과
02-399-0844	02-399-0773	02-399-0778	02-399-0773

사. 등록금, 장학금

등록금			장학금(공통)		
계열	학과	수업료	장학금 명칭	수혜기준	지급액
공학	컴퓨터공학과	3,907,000원	과수석	학과별 석차 1등	수업료의 70%
	소프트웨어공학과				
인문사회	유아교육학과	3,250,000원	성적우수	학과별 상위 10%인원	수업료의 30%
	글로벌호텔관광학과				
자연과학	조리학과	3,630,000원	특별전공심화	등록자 전원	200,000원
	식품영양학과				
	패션산업학과				
	한복문화콘텐츠학과				

- ※ 입학금 별도 없음
- ※ 2025학년도 기준이며, 2026학년도 등록금 및 장학금은 미확정

<별표1> 동일계열학과

모집학과	관련 학과명(전적대학 취득학과)
컴퓨터공학과	스마트IT과, 스마트IT학과, 컴퓨터공학과, 컴퓨터정보과, 소프트웨어공학과, 소프트웨어정보과, 웹컴퓨터과, 웹프로그래밍과, 전산정보처리과, 전산커뮤니티과, 컴퓨터과학과, 컴퓨터과학과, 컴퓨터네트워크과, 컴퓨터소프트웨어과, 컴퓨터웹정보과, 컴퓨터응용과, 컴퓨터정보관리과, 컴퓨터정보보안과, 컴퓨터정보시스템과, 컴퓨터정보처리과, 정보보안·해킹과, 소프트웨어개발과, 임베디드소프트웨어과, 컴퓨터그래픽디자인과, 컴퓨터미디어기술과, 컴퓨터시스템과, 컴퓨터정보기술과, 컴퓨터프로그래밍과, 모바일컴퓨터과, 웹·컴퓨터응용계열, 인터넷컴퓨터과, 인터넷프로그래밍전공, 전자계산과, IT비즈니스과, 회계전산학과 등 유사학과
소프트웨어공학과	SW보안융합학과, 정보보호과, 사이버정보보안과, 스마트IT과, 스마트IT학과, 컴퓨터정보과, 소프트웨어공학과, 소프트웨어정보과, 웹컴퓨터과, 웹프로그래밍과, 전산정보처리과, 전산커뮤니티과, 컴퓨터공학과, 컴퓨터과, 컴퓨터과학과, 컴퓨터네트워크과, 컴퓨터소프트웨어과, 컴퓨터웹정보과, 컴퓨터응용과, 컴퓨터정보관리과, 컴퓨터정보보안과, 컴퓨터정보시스템과, 컴퓨터정보처리과, 정보보안·해킹과, 소프트웨어개발과, 임베디드소프트웨어과, 컴퓨터그래픽디자인과, 컴퓨터미디어기술과, 컴퓨터시스템과, 컴퓨터정보기술과, 컴퓨터프로그래밍과, 모바일컴퓨터과, 웹·컴퓨터응용계열, 인터넷컴퓨터과, 인터넷프로그래밍전공, 전자계산과, IT비즈니스과, 회계전산학과 등 유사학과

유아교육학과	유아교육과, 아동학과, 유아교육학과, 아동교육상담과, 아동미술교육과, 유아특수교육과, 유아특수재활과, 장애유아보육과, 유아체육전공 등 유사학과
조리학과	전통조리과, 조리학과, 글로벌조리학과, 미래호텔외식조리학과, 식품조리과, 호텔외식조리과, 식용영양조리과, 호텔식품과, 관광호텔조리과, 외식조리학과, 국제호텔쿠칭과, 식음료조리과, 조리예술과, 호텔조리과, 식품가공조리과, 푸드스타일리스트과, 관광외식조리과, 제과데코레이션과, 호텔조리영양과, 호텔조리제빵과, 호텔푸드코디네이터과, 바리스타&소믈리에과, 웰빙외식조리과, 국제서양조리과, 국제소믈리에과, 일식조리전공 등 유사학과
식품영양학과	식품영양과, 식품영양학과, 식품영양조리과, 다이어트건강관리과, 식품계열, 식품영양전공 등 유사학과
패션산업학과	의류패션학전공, 의류학전공, 의류산업학과, 의류산업학전공, 의류상품학과, 의류패션산업전공, 의류패션전공, 의류패션학과, 의류학과, 의류환경학과, 의상학과, 텍스타일아트전공, 토털패션산업학과, 패션마케팅학과, 패션마케팅학전공, 패션뷰티학과, 패션산업학과, 패션의류학과, 패션학과, 전통의상과, 패션산업과, 패션디자이너과, 의상과, 의상디자이너과, 패션스페셜리스트과, 패션디자이너이벤트과, 섬유패션디자이너과, 패션코디네이션과, 섬유디자이너과, 토털패션계열, 패션디자이너산업과, 코디네이션디자이너과, 패션비즈니스과, 패션마케팅전공, 패션웨딩스타일리스트과, 패션뷰티디자이너과, 패션·슈즈디자이너과, 섬유의를비즈니스과 등 유사학과
한복문화콘텐츠학과	한복문화콘텐츠과, 한복문화콘텐츠학과, 전통의상과, 의류학과, 의류산업학과, 의류패션학과, 패션학과, 패션의류학과, 패션산업학과, 의상학과, 패션마케팅과, 패션스타일링과, 패션디자이너과, 패션디자이너산업학과, 의류패션학전공, 의류학전공, 의류산업학전공, 의류상품학과, 의류패션산업전공, 의류패션전공, 의류학전공, 의류환경학과, 텍스타일아트전공, 토털패션산업학과, 패션마케팅학과, 패션마케팅학전공, 패션뷰티학과 등 유사학과
글로벌호텔관광학과	글로벌관광과, 호텔관광과, 글로벌관광콘텐츠과, 글로벌호텔관광과, 관광경영과, 호텔관광과, 관광호텔경영과, 호텔매니지먼트과, 호텔리조트전공, 관광과, 호텔경영정보전공, 호텔관광경영과, 호텔관광레저과, 여행항공과 등 유사학과

<별표2> 산업체경력(가산점)관련 직업분야

가. 컴퓨터공학과, 소프트웨어공학과

관련 직업분야

컴퓨터시스템설계분석가, 네트워크시스템분석가 및 개발자, 웹개발자, 시스템소프트웨어개발자, 웹마스터, 웹사이트구축 기획 및 디자이너, 정보시스템계획, 정보시스템개발, 정보시스템운영, 웹콘텐츠개발자, 전자상거래 운영 및 개발자, 무선인터넷 운영 및 개발자, 정보통신 운영 및 관리자, 인터넷관련 소프트웨어 프로그래머, 경영컨설턴트, 상품판매원 및 상품대여원, 영업원, 상품중개인, 전자상거래전문가, 게임프로덕션, 컴퓨터애니메이션제작사, 캐릭터개발사, 게임시나리오작가 등 유사직무

나. 패션산업학과, 한복문화콘텐츠학과

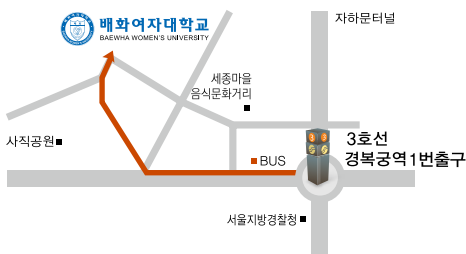
관련 직업분야

한복디자이너, 패션디자이너, 직물디자이너, 결혼예복디자이너, 무대의상디자이너, 텍스타일디자이너, 니트웨어디자이너, 패턴디자이너, 패턴 및 디자인캐드사, 재단사, 재봉사, 자수사, 염색사, 양장사, 패션일러스트레이터, 패션코디네이터, 패션머천다이즈(MD), 패션지그자, 패션바이어, 디스플레이어, 패션기획, 비주얼 머천다이즈, 의류검사원, 복식전문기획사, 한복·의류·원단업체중사자, 제작·편집의류생산, 가죽·모피생산문화센터 등의 교육기관의 강사 등 유사직무

▶ 주 소 : (03039) 서울특별시 종로구 필운대로 1길 34 배화여자대학교 입학홍보처 입학홍보팀

▶ 연 락 처 : (02) 397-0541~2 / F A X : (02) 737-5445 / 입시홈페이지: <https://ipsi.baewha.ac.kr/>

배화여대 찾아오는 길



■ 셔틀버스 운행시간(경복궁역 1번 출구 앞)

주간 08:30 ~ 10:50 야간 17:30 ~ 18:50

■ 지하철 이용시

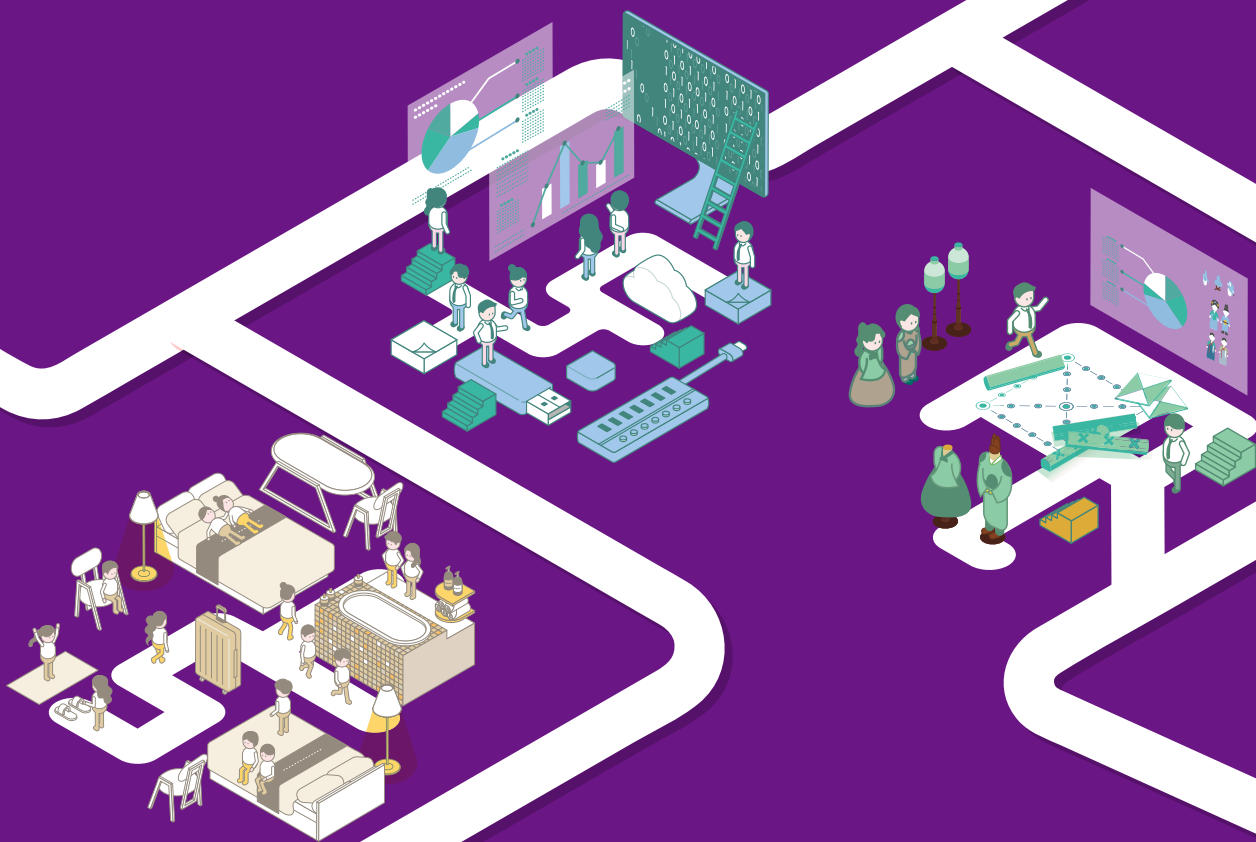
3호선 경복궁역 1번 출구

■ 버스 이용시

광역버스 : M7129

간선버스 : 171, 272, 601, 606, 700, 703, 708, 710

지선버스 : 1020, 1711, 7016, 7018, 7022, 7025, 7212



배화여자대학교
BAEWA WOMEN'S UNIVERSITY

03039 서울특별시 종로구 필운대로1길 34 (필운동)
34, Pirundae-ro 1-gil, Jongno-gu, Seoul, Korea
Tel 02 397 0541 / 0542 Fax 02 737 5445

www.baewha.ac.kr

